



Рис. 1
Икона Преображение Господне
(лицевая сторона)
медный сплав, литье. размер 5,7 x 5,3 см.
клейма «ЗТБ» и «МГ» по нижним углам
оборота. Собрание С.А.Альперовича, фото
автора в 2012г.

Рис. 2
оборот той же иконы с клеймами
в нижних углах.



Рис. 3
Икона Распятие Христово
(лицевая сторона)
медный сплав, литье. Клеймо ЗТГ и буква
«М» по нижним углам на обороте иконы.
Размер 5,6 x 5,3 см. собрание автора.

Рис. 4
Оборот той же иконы.

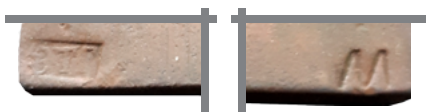


Рис. 5
Икона Никола Чудотворец
(лицевая сторона)
медный сплав, литые, эмаль. Размер 6,55
x 5,5 см.



Рис. 6
Клейма «#3Т (?)С» и «МГ» (здвоено)
на нижнем торце иконы.
собрание С.А. Альперовича, фото
автора 2012г.



Рис. 7
Икона «Богоматерь Одигитрия
Смоленская» (лицевая сторона).
Медный сплав, литые. Размер: 6,05 x 5,4 см.

Рис. 8
Оборот той же иконы. в нижней части
на одной линии чеканом выбиты дата
«#3ТИИ», правее «точка» и еще правее
буква «М». На обороте иконы в средней
части выбиты буквы «ТН» (владельческие
пометы).
Собрание С.А. Альперовича, Москва. Фото
автора в 2012 г.



Иллюстрации к статье Яфонина С.А.



Рис. 9
Крест киотный «Распятие Христово с предстоящими» (лицевая сторона). Медный сплав, литье, эмаль (белая, голубая, синяя, бирюзово-зеленая). Размер: 17,0 x 11,35 см.

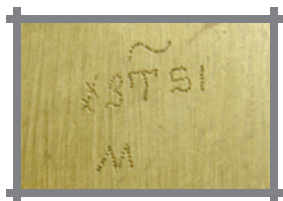


Рис. 10
Оборот того же креста. в месте пересечения с нижней перекладиной креста чеканом выбита дата «1873», а ниже под датой буква «М». Собрание С.А. Альперовича, Москва. Фото автора в 2012г.

Рис. 11
Четырехстворчатый складень «Дванадцатые праздники. Поклонение иконам Богоматери». Медный сплав, литье, эмаль. Размер: 17,5 x 41,3 см. Голгофский Крест на обороте 2 створы;

Рис. 12
Оборот 3-й створы того же складня с датой. Собрание С.А.Альперовича. фото автора в 2012г.



Иллюстрации к статье Афонина С.А.

Рис. 13

Икона «Святитель Никола Чудотворец»
(лицевая сторона).

Медный сплав, литье, эмаль (белая, голубая,
зеленая, черная). Размер: 6,55 x 5,45 см.



Рис. 14

Та же икона – нижний торец. на одной
линии чеканом выбиты дата «†ЗТГ»,
чуть правее точка и еще чуть правее
буква «М».

Собрание С.А. Альперовича, Москва. Фото
автора в 2012г.



Рис. 15

Крест-Распятие с предстоящими
(киотный) с маркировкой «†ЗТФ-М-Й».

Медный сплав, литье, эмаль. 22,8 x 14,9 см.
происходит из г. Ярославля. Собрание автора.

Рис. 16

Дата и маркировка на обороте креста.





Рис. 17

Подписной и датированный четырехстворчатый складень «Двунадесятые праздники. Поклонение иконам Богоматери».

Мастер Михайло, г. Калуга, 1799 г. Лицевая сторона. Медный сплав, литье, золочение, эмаль. Размер: 17,55 x 41,3 см. собрание А.М. Иванова, Москва.



Рис. 18

Подписной и датированный четырехстворчатый складень «Двунадесятые праздники. Поклонение иконам Богоматери».

Мастер Михайло, г. Калуга, 1799 г. Оборот 2 (с Голгофским Крестом) и 3 (с надписью) створ.

Рис. 19

Подписной и датированный четырехстворчатый складень «Двунадесятые праздники. Поклонение иконам Богоматери».

Мастер Михайло, г. Калуга, 1799 г. Надпись.





Рис. 20 и 21
Сравнение деталей калужского
складня 1799 года (рис 20) и
датированного «ЗТСИ. М» (рис. 21)
на примере клейма «Благовещение» и
«Распятия Христова» на первой створе.

Рис. 22
Подписной и датированный
четырёхстворчатый складень
«Двадцатые праздники.
Поклонение иконам Богоматери».
Мастер Михайло Губкин (Гупкинъ),
г. Москва, ЗТА г. нижние
торцы 2 и 3 створ.

